



Department of
Health

Informazioni sulla morte volontaria assistita (MVA)

Il medico coordinatore ha la responsabilità di guidare il paziente attraverso il processo di MVA.

Il Suo medico coordinatore è:

.....

I suoi recapiti sono:

.....

Cosa succede dopo aver presentato una richiesta di morte volontaria assistita (MVA)

Percorso 1



Percorso 2



Il medico **rifiuta** la richiesta



Vuole ancora accedere alla morte volontaria assistita?

No

Non è necessario fare altro

Sì

Si rivolga a un altro medico e presenti una nuova richiesta



Contatti il servizio di orientamento per ricevere assistenza nel trovare un medico che si occupi di MVA



Il medico **accetta** la richiesta



Il medico assume il ruolo di medico coordinatore e il processo di morte volontaria assistita ha inizio



Discussione dei contenuti di questo opuscolo con il medico coordinatore



Servizio statale di orientamento all'assistenza MVA del WA (WA VAD Statewide Care Navigator Service)

Telefono: (08) 9431 2755

E-mail: VADcarenavigator@health.wa.gov.au

Esito della prima richiesta

Ha ricevuto questo opuscolo informativo¹ perché ha presentato una richiesta di morte volontaria assistita (MVA) a un medico. Questa prende il nome di prima richiesta. Il medico deve decidere se accettare o rifiutare la prima richiesta.

La richiesta può seguire due percorsi differenti, a seconda della decisione presa dal medico. Il diagramma riportato alla pagina precedente illustra le fasi di ciascun percorso.

Se la Sua prima richiesta viene accettata dal medico, quest'ultimo diventerà il Suo medico coordinatore e gestirà per Lei il processo di MVA. La invitiamo a rivolgersi al medico coordinatore per discutere i contenuti di questo opuscolo e chiarire eventuali dubbi.

Nel caso in cui il medico rifiuti la Sua prima richiesta e Lei voglia comunque avere accesso alla MVA, avrà due opzioni a disposizione:

1. può decidere di rivolgersi a un altro medico e presentare una nuova richiesta di MVA;
oppure
2. può contattare il Servizio statale di orientamento all'assistenza MVA del WA (WA VAD Statewide Care Navigator Service) per ottenere assistenza nel trovare un medico in grado di accettare la Sua richiesta di MVA.

Servizio statale di orientamento all'assistenza MVA del WA (WA VAD Statewide Care Navigator Service)

Telefono: (08) 9431 2755

E-mail: VADcarenavigator@health.wa.gov.au

¹ Le informazioni riportate in questo opuscolo sono state approvate dall'amministratore delegato ai sensi dell'articolo 20(4)(b) della *Legge sulla morte volontaria assistita del 2019 (Voluntary Assisted Dying Act 2019)*.

Assistenza linguistica e di comunicazione

Se l'inglese non è la Sua lingua madre o ha difficoltà di comunicazione, può richiedere l'assistenza di un interprete o di un ausilio alla comunicazione per presentare la richiesta di MVA e durante tutte le fasi del processo. Per avvalersi di questo servizio, si rivolga alla Sua equipe di assistenza.

Cos'è la morte volontaria assistita?

La MVA è un processo legale che permette a una persona di accedere a farmaci che ne causeranno il decesso. Questa sostanza è nota come farmaco MVA. La MVA in Western Australia è regolata dalla *Legge sulla morte volontaria assistita del 2019 (Voluntary Assisted Dying Act 2019)*, di seguito "la Legge".

Criteri di idoneità del paziente

Si può accedere alla MVA se si soddisfano tutti i criteri di idoneità del paziente, ossia:

- avere compiuto 18 anni;
- essere cittadini australiani o residenti permanenti;
- avere risieduto abitualmente in WA per un periodo minimo di 12 mesi al momento in cui si presenta la prima richiesta;
- avere ricevuto una diagnosi per almeno una malattia, patologia o condizione medica che sia avanzata, progressiva e che, sulla base di un bilancio di probabilità, causerà il decesso entro 6 mesi o, nel caso di una malattia neurodegenerativa, entro 12 mesi;
- essere in una situazione di sofferenza a causa della malattia, patologia o condizione medica, che non può essere alleviata in modo da renderla tollerabile per il paziente;
- disporre di capacità decisionale in merito alla morte volontaria assistita;
- agire in maniera volontaria e senza alcuna coercizione, vale a dire senza essere forzati, influenzati o persuasi da un'altra persona;
- richiedere l'accesso alla morte volontaria assistita in modo duraturo, vale a dire in maniera continuativa per un periodo di tempo.

Alcuni di questi criteri di idoneità del paziente, come la capacità decisionale o il carattere duraturo e volontario della richiesta, saranno rivalutati in diverse fasi del processo.

Criteri di idoneità del medico

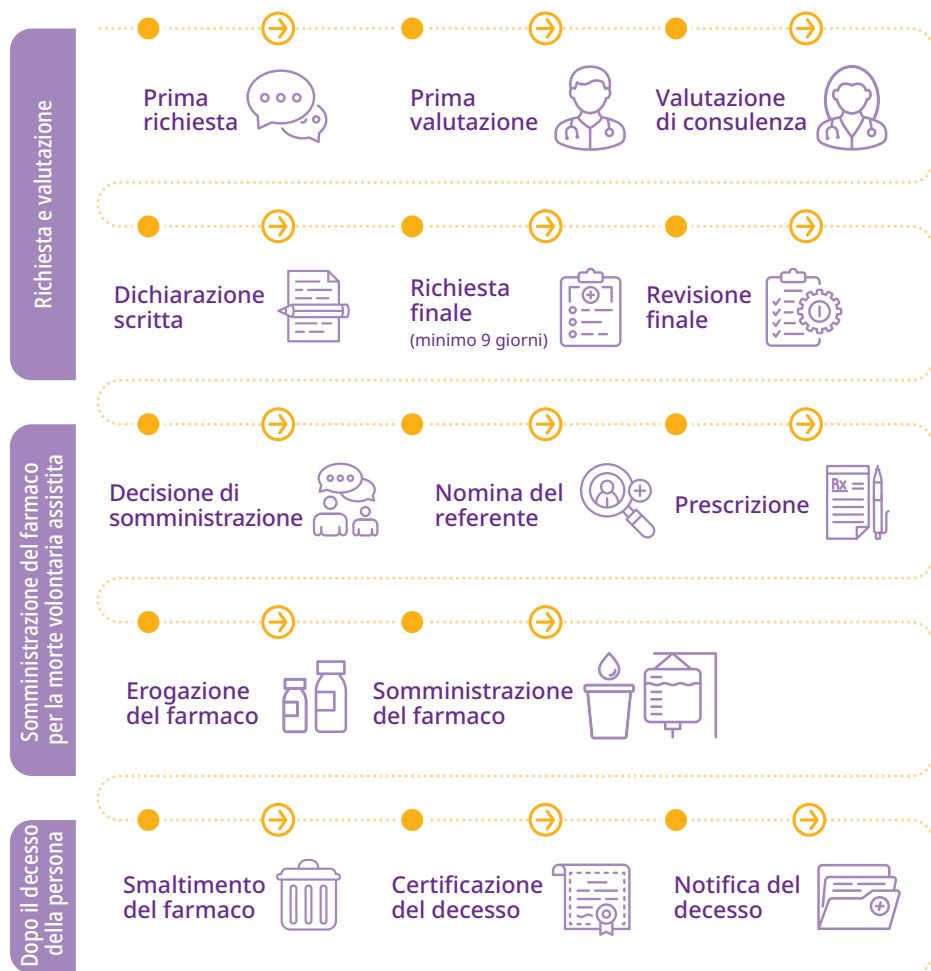
I medici che si occupano del processo di MVA sono qualificati per fornire supporto in queste situazioni. I medici devono soddisfare specifici criteri di idoneità e devono aver completato un percorso formativo obbligatorio prima di potersi occupare del processo di MVA. Anche il personale infermieristico, se coinvolto, deve soddisfare dei criteri di idoneità e aver completato un percorso di formazione obbligatoria.

Non tutti i medici o i membri del personale infermieristico sono idonei a partecipare alla MVA.

Il processo di MVA

Il diagramma riportato di seguito illustra le fasi principali del processo di MVA. Alcune di queste fasi possono essere intraprese allo stesso tempo. Non vi sono limiti di tempo entro i quali bisogna completare le fasi illustrate ed è inoltre possibile interrompere il processo in qualsiasi momento prima della somministrazione del farmaco MVA.

Ai sensi della Legge, l'intero processo non può avvenire in meno di 9 giorni, a meno che non vi siano delle circostanze speciali. Normalmente, il processo richiede alcune settimane.



Richiesta e valutazione

Prima richiesta

La prima richiesta è quella che viene presentata al medico per poter accedere alla MVA. Il medico dovrà poi decidere se accettare o rifiutare la richiesta.

Anche se il medico a cui ha presentato la prima richiesta decide di rifiutarla, ciò non sempre significa che non sarà più coinvolto nel fornirLe assistenza. Questo vuole solamente dire che non sarà in grado di assisterLa formalmente nel processo di MVA.

Prima valutazione

Se la Sua prima richiesta viene accettata da un medico, quest'ultimo diventerà il Suo medico coordinatore e avrà il compito di gestire per Lei il processo di MVA. Il primo passo per il medico coordinatore è di valutare formalmente l'idoneità del paziente, assicurandosi che soddisfi tutti i criteri previsti dalla Legge. Questa valutazione viene definita prima valutazione.

Il medico coordinatore sarà coinvolto in alcune, ma non in tutte, le fasi del processo di MVA.

Valutazione di consulenza

Se l'esito della prima valutazione è positivo, il medico coordinatore La indirizzerà a un altro medico per una seconda valutazione. Il secondo medico diventerà il Suo medico consulente, il quale valuterà indipendentemente la Sua idoneità ad accedere alla MVA in base ai criteri menzionati in precedenza. Questa valutazione prende il nome di valutazione di consulenza. Il medico coordinatore e il medico consulente entreranno a far parte della Sua equipe medica.

Dichiarazione scritta

Se sia il medico coordinatore sia il medico consulente confermano la Sua idoneità alla MVA, potrà stilare una dichiarazione scritta in presenza di due testimoni per richiedere l'accesso alla MVA.

Richiesta finale

Una volta effettuata la dichiarazione scritta, potrà presentare al medico coordinatore una richiesta finale per accedere alla MVA. Questa richiesta può essere fatta di persona, ove possibile, oppure tramite videoconferenza.

È possibile effettuare la richiesta finale solo dopo che sono trascorsi almeno 9 giorni dalla data della prima richiesta. La richiesta finale può essere presentata prima qualora sia il medico coordinatore sia il medico consulente ritengano che Lei possa decedere o perdere la capacità di decidere in merito alla MVA prima del periodo di 9 giorni.

Revisione finale

Durante la fase di revisione finale, il medico coordinatore deve controllare che la richiesta e il processo di valutazione soddisfino i requisiti previsti dalla Legge. Il medico coordinatore deve assicurarsi che Lei sia ancora in possesso della capacità decisionale in merito alla MVA, che tale decisione sia presa in maniera volontaria e senza coercizione e che Lei voglia ancora avvalersi della MVA.

Somministrazione del farmaco MVA

Decisione di somministrazione

Insieme al medico coordinatore, dovrà decidere se sarà Lei ad assumere autonomamente il farmaco MVA (autosomministrazione) oppure se sarà un medico idoneo a somministrarglielo. L'operatore somministrante è spesso il Suo medico coordinatore, ma può essere anche un altro medico o un infermiere idoneo.

Nomina di un referente

Se decide di autosomministrarsi il farmaco MVA, deve nominare un referente, affinché il Suo medico coordinatore possa prescriberLe il farmaco. Il Suo medico coordinatore La può aiutare a scegliere il referente più adatto. Si tratta di una scelta importante, in quanto il referente dovrà compiere delle azioni specifiche ai sensi della Legge.

Il referente deve aver compiuto 18 anni, comprendere gli obblighi previsti dalla Legge per questa figura e accettare di ricoprire tale ruolo. Nello specifico, la Legge indica quali sono le azioni che il referente può e deve intraprendere in relazione a:

- il ritiro e il maneggiamento del farmaco MVA, così come la consegna di qualsiasi quantità di farmaco non utilizzata presso uno smaltitore autorizzato;
- la notifica al medico coordinatore dell'avvenuto decesso, sia esso dovuto al farmaco MVA o a un'altra causa.

Prescrizione

Il medico coordinatore preparerà una prescrizione per il farmaco MVA. Il medico ha l'obbligo di fornire informazioni specifiche in merito al farmaco prima di poterlo prescrivere.

A differenza di quanto accade con la maggior parte delle medicine, questa prescrizione non viene data al paziente. Il medico coordinatore la invia invece direttamente al WA VAD Statewide Pharmacy Service (SWPS) che è l'ente preposto all'erogazione del farmaco ai sensi della Legge.

Erogazione del farmaco

Se ha deciso di autosomministrarsi il farmaco MVA, l'SWPS può erogare il farmaco direttamente a Lei, al Suo referente o a un'altra persona che può ritirare il farmaco a nome Suo, una volta che sono state espletate tutte le formalità riguardanti il processo di prescrizione. L'SWPS provvederà a fornire alla persona che ritira il farmaco indicazioni scritte riguardanti la sua conservazione, l'utilizzo e lo smaltimento.

Se ha invece deciso che sarà un medico o un infermiere a somministrarLe il farmaco MVA (l'operatore somministrante), l'SWPS provvederà a erogarlo direttamente a loro. L'operatore somministrante avrà la responsabilità di custodire il farmaco fino a quando questo non verrà utilizzato o smaltito.

Somministrazione del farmaco

Le consigliamo di discutere in anticipo le sue intenzioni riguardanti la somministrazione del farmaco con il medico coordinatore o l'operatore somministrante, in modo che possano aiutarLa a pianificare e prepararsi.

Dopo il decesso

Smaltimento del farmaco

Qualsiasi quantità di farmaco MVA rimasto dopo il decesso, sia questo avvenuto a causa del farmaco o per altri motivi, deve essere smaltito da uno smaltitore autorizzato. Se ha preso la decisione di autosomministrarsi il farmaco MVA, il Suo referente deve consegnare la quantità di farmaco rimanente a uno smaltitore autorizzato entro 14 giorni dal Suo decesso. Se invece ha scelto la somministrazione tramite un professionista sanitario, sarà quest'ultimo a provvedere allo smaltimento del farmaco inutilizzato.

Certificazione del decesso

Al fine di rispettare e proteggere la Sua privacy, non vi sarà alcun riferimento alla MVA sul Suo certificato di morte. Il certificato di morte indicherà la malattia, patologia o condizione medica sottostante come causa del Suo decesso.

Notifica del decesso

La Commissione MVA riceverà la notifica del Suo decesso dal medico coordinatore, dall'operatore somministrante o dal medico che compilerà il Suo certificato di morte. Tale notifica sarà inviata sia per un decesso dovuto alla somministrazione del farmaco MVA sia per un decesso avvenuto per altre cause.

Nota sulle decisioni per cui si può presentare ricorso

Se è in disaccordo con l'esito di una decisione presa dal medico coordinatore o dal medico consulente durante il processo di MVA, può presentare ricorso al Tribunale amministrativo statale (State Administrative Tribunal), se tale decisione riguarda la durata della Sua residenza in WA, la Sua capacità decisionale o la volontarietà della Sua scelta.

Assistenza aggiuntiva

A seconda della Sua situazione, ci sono altri servizi che potrebbero essere d'aiuto a Lei o ai Suoi parenti, amici e assistenti familiari. Per maggiori informazioni sulla MVA è possibile consultare il sito del Ministero della salute.

Sito web: www.health.wa.gov.au/voluntaryassisteddying

Servizio statale di orientamento all'assistenza MVA del WA (WA VAD Statewide Care Navigator Service)

Il Servizio statale di orientamento all'assistenza MVA del WA è disponibile per fornire assistenza, informazioni e risposte a eventuali domande. Il servizio è gestito da personale infermieristico ed è erogato da personale sanitario esperto che conosce gli aspetti legali e pratici della MVA in WA.

Il personale può:

- fornire informazioni generali sulla MVA e sulle cure di fine vita;
- fornire informazioni specifiche sul processo di MVA in WA;
- assistere nel trovare un medico o un infermiere che soddisfi i requisiti e sia disponibile a partecipare al processo di MVA;
- determinare se si è in possesso dei requisiti per accedere ai pacchetti di sostegno regionali;
- indirizzare verso altre risorse utili.

Il Servizio statale di indirizzamento all'assistenza MVA del WA può essere contattato tramite e-mail o telefono durante gli orari d'ufficio (dalle 8:30 alle 17:00).

E-mail: VADcarenavigator@health.wa.gov.au

Telefono: (08) 9431 2755

Palliative Care WA

Palliative Care WA può fornire informazioni e assistenza riguardo alla pianificazione di fine vita (tra cui la preparazione di una dichiarazione anticipata di trattamento o di una tutela permanente), alle cure palliative, al lutto e alla perdita. Può trovare fornitori di servizi di cure palliative consultando l'elenco online o chiamando la linea di supporto per le cure palliative.

Sito web: www.palliativecarewa.asn.au

Telefono: 1800 573 299 (dalle 9:00 alle 17:00, 7 giorni su 7)

Beyond Blue

Beyond Blue può fornire sostegno per la salute mentale e il benessere psicologico, specialmente se si soffre di ansia o depressione.

Sito web: www.beyondblue.org.au

Telefono: 1300 224 636 (a qualsiasi ora del giorno e della notte)

Lifeline

Lifeline può fornire supporto in momenti di crisi per un aiuto immediato nella gestione dello stress emotivo.

Sito web: www.lifeline.org.au

Telefono: 13 11 14 (a qualsiasi ora del giorno e della notte)

Supervisione della MVA in WA

Commissione per la morte volontaria assistita

La Commissione MVA è un organo statutario istituito per garantire il rispetto della Legge e fornire raccomandazioni per il miglioramento della sicurezza e della qualità. La Commissione MVA ha l'obbligo di raccogliere informazioni sulla MVA in WA e si impegna a proteggere la privacy di chiunque richieda la MVA.

Il sito web della Commissione MVA riporta maggiori informazioni su come vengono gestiti i dati personali. Nella sezione "Funzioni della Commissione" (Functions of the Board) è disponibile un opuscolo informativo dal titolo *"Informazioni per i pazienti sui loro dati personali"* (*Information for patients about their data*) a cui è possibile accedere al seguente indirizzo www.health.wa.gov.au/voluntaryassisteddyingboard

Fornire commenti in merito al processo di MVA

Tutte le persone coinvolte nel processo di MVA, come per esempio pazienti, familiari o professionisti sanitari, possono condividere la propria esperienza personale o fornire commenti sul processo alla Commissione MVA, completando un *modulo di riflessione personale (personal reflections form)*. Questo modulo è disponibile sul sito della Commissione MVA nella sezione “Funzioni della Commissione” (Functions of the Board) all’indirizzo www.health.wa.gov.au/voluntaryassisteddyingboard

Inoltre, è possibile richiedere una copia del modulo al Servizio statale di indirizzamento all’assistenza MVA del WA oppure al proprio medico coordinatore o consulente. Il modulo di riflessione personale è utile per la Commissione in ogni fase del processo di MVA.

Informazioni sui reclami

Se durante il processo di MVA dovessero insorgere problemi o dubbi, La invitiamo a rivolgersi innanzitutto alla persona, al fornitore di servizi o all’agenzia rilevanti, i quali dovrebbero disporre di un processo per la gestione dei reclami.

Per presentare un reclamo nei confronti di soggetti od organizzazioni che forniscono servizi sanitari, per le disabilità o per la salute mentale è possibile rivolgersi all’ufficio reclami dei servizi sanitari e per le disabilità (Health and Disability Services Complaint Office, HaDSCO). Per maggior informazioni consultare il sito www.hadscow.wa.gov.au

È possibile presentare un reclamo riguardante la condotta o le prestazioni di un professionista sanitario rivolgendosi all’ente di regolamentazione australiano delle professioni sanitarie (Australian Health Practitioner Regulation Agency, Ahpra). Per maggior informazioni consultare il sito www.ahpra.gov.au

È possibile segnalare il mancato rispetto dei criteri previsti dalla Legge da parte di un professionista sanitario direttamente alla Commissione MVA. Per maggior informazioni consultare il sito www.health.wa.gov.au/voluntaryassisteddyingboard

Questo documento può essere reso disponibile in altri formati.

Prodotto da Health Networks
© Department of Health 2024

Il titolare dei diritti d'autore di questo materiale è lo Stato del Western Australia, salvo diverse indicazioni. Con l'eccezione del corretto utilizzo ai fini di studio privato, ricerca, analisi o revisione, come consentito dalle disposizioni della *Legge sul copyright del 1968 (Copyright Act 1968)*, nessuna parte può essere riprodotta o riutilizzata per qualsiasi scopo senza l'autorizzazione scritta dello Stato del Western Australia.